

# Organisation de manifestations et évaluation des risques [activité tactique]

Guider un groupe de personnes qui planifie une manifestation dans la réflexion et la prise en compte des risques et des menaces auxquels elles peuvent être confrontées. Peut s'appliquer aux manifestations hors ligne ou en ligne ainsi qu'aux manifestations ayant des composantes hors ligne et en ligne.

## À propos

 unknown

Cette activité vise à guider un groupe de personnes qui planifie une manifestation dans la réflexion et la prise en compte des risques et des menaces auxquels elles peuvent être confrontées. Cette activité peut s'appliquer aux manifestations hors ligne ou en ligne ainsi qu'aux manifestations ayant des composantes hors ligne et en ligne.

Il ne s'agit pas d'une activité de planification de manifestation, mais plutôt d'une activité d'évaluation des risques en vue d'une manifestation. On suppose qu'avant la tenue de cette activité, le groupe aura déjà procédé à une planification initiale de l'objet de la manifestation et de ses principales stratégies, tactiques et activités.

## Objectifs d'apprentissage

À travers cette activité, les participant·e·s apprendront à :

- Comprendre les différents risques associés aux activités de la manifestation.
- Élaborer un plan pour répondre aux risques identifiés afin de tenir une manifestation plus sûre.

# À qui s'adresse cette activité ?

Cette activité est utile à un groupe de personnes (organisation, réseau, collectif) qui a convenu de planifier ensemble une manifestation.

Avant cette activité, le groupe devrait déjà avoir planifié sa manifestation. Les principales stratégies, tactiques et activités ont donc déjà fait l'objet de discussions ayant abouties à un accord.

## Temps requis

L'activité durera au minimum quatre heures.

## Matériel

- Un grand mur où l'on peut épingler des notes autocollantes (post-it) et des feuilles d'un tableau à feuilles mobiles. S'il n'y a pas de mur adapté à cet effet, il faut un espace dégagé au sol où les participant·e·s pourront faire ce travail ensemble.
- Des marqueurs.
- Des notes autocollantes (post-it).
- Des appareils permettant de documenter électroniquement les discussions. Il est important de désigner des personnes au sein du groupe pour documenter les discussions et de s'assurer que si la documentation est partagée, elle le soit par des canaux sécurisés.

## Mécanique

### Atelier destiné à un groupe qui planifie une manifestation commune

Cette activité comporte trois phases principales :

- La phase 1 consiste à **examiner le risque** du point de vue des personnes organisatrices et partisans ainsi que des adversaires, en tant que sources de menaces (menaces directes et indirectes et se confronter aux façons dont la manifestation pourrait échouer). La phase 1 est divisée en trois exercices conçus pour que le groupe parvienne à une compréhension commune des risques éventuels qu'encourt leur manifestation.

- La phase 2 consiste à **élaborer des stratégies** visant à atténuer les vulnérabilités et les échecs éventuels de la manifestation et à déterminer le rôle qu'ont les personnes organisatrices dans ce plan d'atténuation.
- La phase 3 porte sur la mise en place de **communications internes sécurisées** entre les personnes participantes.

# Phase 1 : Évaluer les sources de risques

Cette phase comporte quelques niveaux de participation et d'interaction afin d'évaluer les sources possibles de risques pour la manifestation. Pour rendre les mécaniques plus claires, les différents niveaux sont indiqués comme des « exercices ».

Préparer une feuille du tableau pour chacun des éléments suivants :

- **Personnes organisant la manifestation** : groupes et personnes participant à la planification de la manifestation. Ils comprennent également les allié·e·s.
- **Personnes partisans** : groupes et personnes dont vous pensez qu'elles et ils participeront aux actions de la manifestation.
- **Adversaires de la manifestation** : groupes et personnes sur lesquels la manifestation aura des effets négatifs, ainsi que celles et ceux qui soutiennent ces personnes.
- **Activités de la manifestation** : les actions prévues lors de la manifestation et les endroits où elles se dérouleront. Ces activités peuvent se dérouler en ligne et hors ligne.

## Exercice 1 : Définir les activités de la manifestation et les personnes y participant

Donnez aux participant·e·s le temps et l'espace nécessaires pour remplir chacune de ces feuilles du tableau avec des notes autocollantes contenant leurs réponses. Iels peuvent aussi simplement écrire directement sur les feuilles du tableau.

**Conseil pour l'animation** : Pour procéder de manière plus organisée, surtout si le groupe est composé de plus de sept personnes, répartissez les gens en quatre groupes. Chaque groupe travaillera d'abord sur une feuille du tableau. Un groupe peut commencer par « Les personnes organisant la manifestation » et un autre groupe par « Les personnes partisans » et ainsi de suite. Donnez-leur le temps de remplir leurs réponses pour leur feuille du tableau,

puis demandez-leur de passer à la feuille suivante jusqu'à ce que tous les groupes aient eu le temps de toutes les remplir. C'est ce que l'on appelle la [méthode World Café](#).

## Exercice 2 : Étudier les personnes organisatrices, partisans et adversaires

Une fois que les feuilles sont remplies avec les réponses, demandez-leur de se séparer en deux groupes :

- Le groupe 1 prendra les feuilles concernant les personnes organisatrices et partisans
- Le groupe 2 prendra les feuilles concernant les adversaires

Les feuilles concernant les **Activités** resteront dans la partie commune pour que chaque personne puisse les consulter.

Chaque groupe aura sa propre série de questions-guides pour commencer à dévoiler où se situent les risques dans leur domaine.

**Pour les personnes organisatrices et partisans,** les questions-guides sont les suivantes :

- Quelles personnes organisatrices font face à des menaces ? Quelles sont-elles ? Quels peuvent-être les effets sur la manifestation ?
- Existe-t-il des conflits internes parmi les personnes organisatrices ? Des tensions que l'on devrait connaître ? Quelles peuvent-être les conséquences sur l'organisation ?
- Parmi les personnes partisans attendues, quelles sont celles qui risquent de subir beaucoup de réactions hostiles ?
- Quelles menaces de réactions hostiles peuvent être anticipées ? Y a-t-il eu des manifestations similaires ayant déjà suscité des réactions hostiles ? Quelles étaient ces réactions ?
- Où pourraient se produire les réactions hostiles ou les attaques ? Connaissez-vous des médias sociaux particulièrement ciblés par les adversaires ? Quel pourrait être les répercussions des réactions hostiles sur les réalités hors ligne, pendant et après la manifestation ?

**Pour les adversaires,** les questions-guides sont les suivantes :

- Quels seront les adversaires les plus actives et actifs contre la manifestation ?
- Où se rassemblent les adversaires ? Où est-ce qu'ils et elles se rassemblent hors ligne comme en ligne ?
- Qui sont les personnes meneuses et influentes parmi les adversaires ?
- Quelles capacités sont à leur disposition ?
- Que peuvent-elles et ils faire contre la manifestation et les personnes s'y impliquant ?
- Comment les adversaires peuvent influencer sur la planification de la manifestation ?

- Comment peuvent-elles et ils perturber les activités prévues pendant la manifestation ?
- À quoi pourrait ressembler une réaction hostile après la manifestation ? Comment les adversaires pourraient-elles et ils tenter de perturber le message de la manifestation par cette réaction ? Qui serait ciblé ? Où cela se produirait-il et quel serait le rôle des médias sociaux ?

**Conseil pour l'animation :** De nos jours, la plupart des manifestations ont des composantes en ligne et hors ligne. Les questions ci-dessus s'appliquent aux scénarios, manifestations et contextes en ligne comme hors ligne. Mais si vous constatez que les participant·e·s se concentrent trop sur les contextes hors ligne, vous pouvez leur poser des questions sur les contextes en ligne des personnes organisatrices et partisans et des adversaires. Si iels ont tendance à se concentrer sur les facteurs en ligne, posez-leur des questions sur les contextes hors ligne. Demandez-leur comment les activités ou les événements en ligne peuvent avoir une répercussion sur les activités ou les événements hors ligne, et vice versa.

La discussion de groupe devrait prendre environ entre 45 minutes et une heure.

À la fin de la discussion de groupe, chaque groupe fera part des résultats de sa discussion. Pour cette mise en commun, chaque groupe doit se concentrer sur les questions suivantes :

Pour le groupe des personnes organisatrices et partisans:

- Qui, parmi les personnes organisatrices et partisans, fait face actuellement à des menaces ? Quelles sont ces menaces ?
- À quel genre de réactions hostiles vous attendez-vous à l'encontre des personnes organisatrices et partisans pour leur participation à la manifestation ?
- Y avait-il des conflits ou des tensions internes susceptibles de poser un risque à la manifestation et quels sont-ils ?

Pour le groupe qui a travaillé sur les adversaires:

- Qui parmi les adversaires est susceptible de chercher à perturber la manifestation ?
- Quel genre de perturbation prévoyez-vous ?
- En quoi est-ce différent pour les différentes étapes de la manifestation : planification, pendant et après ?

Il est également bon de demander aux groupes d'être aussi précis que possible dans leur partage avec les autres.

## Exercice 3 : Réfléchir à l'éventualité d'un échec

Cet exercice vise à mettre en lumière les différentes façons dont la manifestation peut échouer.

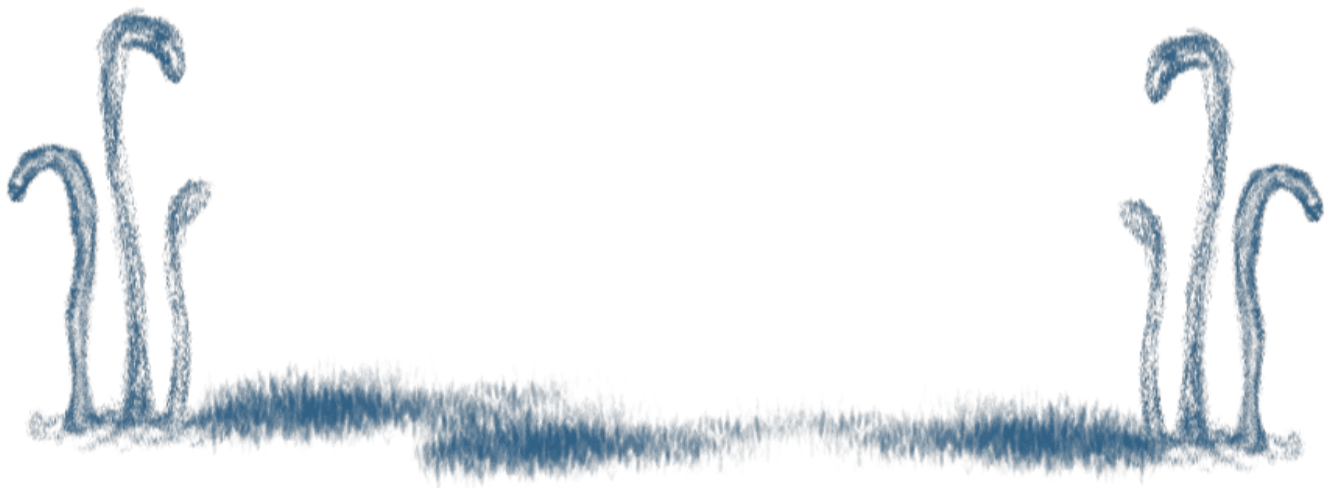
On donnera ensuite du temps aux participant·e·s pour réfléchir à cette question : **quelles sont les choses qui ne doivent PAS se passer dans cette manifestation ?**

Pour mieux décortiquer cette question importante, les questions suivantes pourraient aider le groupe :

- Pensez à vos personnes organisatrices et partisans : quels effets négatifs pourrait avoir sur eux la manifestation ?
- Si la manifestation se déroule en ligne et hors ligne, comment les adversaires peuvent-elles et ils la perturber dans les deux espaces ?
- Pensez aux espaces où se déroulent les activités de la manifestation : qu'est-ce que vous voulez éviter ?
- Pensez aux activités de la manifestation : qu'est-ce qui pourrait les faire échouer ?

Demandez-leur de réfléchir aux discussions qu'ils ont eues et aux retours qu'ils ont entendus. Demandez-leur d'écrire leurs réponses sur des notes autocollantes séparées, puis de les afficher au mur après quelques minutes de réflexion.

Regroupez les réponses pour dégager des thèmes généraux à approfondir.



## Phase 2 : Planifier des stratégies et des tactiques d'atténuation

# Exercice 1 : Le groupe cherche à atténuer les éventuelles vulnérabilités et l'échec

En fonction des regroupements de l'exercice 3 de la phase 1, divisez les participant·e·s en groupes.

Chaque groupe discutera des questions suivantes :

- Que pouvez-vous faire pour empêcher cette issue défavorable ?
- Quelles stratégies, approches et protocoles de sécurité seront nécessaires pour l'éviter ?
- Les stratégies sont-elles différentes selon qu'il s'agit de la planification, de la manifestation elle-même et de la suite ?
- Que ferez-vous si cette éventuelle issue défavorable devient réalité ? Quelles mesures prendrez-vous ?
- Qui devrait prendre en charge ces stratégies ?

À la fin de la discussion, chaque groupe devrait disposer d'une liste d'approches et de stratégies ainsi que de protocoles de sécurité (règles) en rapport avec l'issue négative. Ils doivent être énumérés sur une feuille du tableau et/ou documentés électroniquement. Organisez-les en fonction des différentes étapes de la manifestation : avant, pendant et après. Chaque groupe présentera sa liste aux autres en vue d'une discussion.

Le rôle de la personne formatrice-animatrice est ici de faire un retour sur les approches et les stratégies, de suggérer des améliorations (au besoin) et de trouver des stratégies communes dans les groupes.

## Exercice 2 : Discussion sur les rôles

Dans le groupe au complet, discutez des rôles nécessaires pour atténuer les issues défavorables, adhérer aux protocoles de sécurité et gérer les communications sécurisées avant, pendant et après les activités de la manifestation. Il serait important que le groupe finalise ces rôles et détermine qui les remplira.

## Phase 3 : Communication sécurisée

Ici, la personne formatrice-animatrice peut présenter des options pour des communications sécurisées pendant la tenue de la manifestation.

Le groupe peut ensuite passer du temps à l'installation et à s'assurer qu'ils peuvent communiquer par le canal choisi.

Pour vous aider à planifier cet aspect, consultez l'activité [Outils alternatifs : Réseaux et communications](#) et le [module sur la Sécurité mobile](#).

**Note sur la sécurité :** Une façon de s'exercer avec ces outils est de s'assurer que les personnes qui documentent sont en mesure de partager des copies de leurs notes et de leurs documents au moyen de canaux de communication sécurisés.

# Adaptation pour un atelier général

En général, les activités d'évaluation des risques sont plus efficaces lorsqu'elles sont menées avec des groupes qui ont des objectifs, des contextes et des scénarios de risques communs (c'est-à-dire lors d'interventions d'évaluation des risques d'une organisation ou d'évaluation des risques pour un réseau d'organisations). C'est pourquoi cette activité a été conçue pour un groupe de participant·e·s prévoyant déjà de mener une manifestation ensemble et ayant fait une planification initiale de leur manifestation commune. Mais l'activité peut être adaptée à un scénario de sécurité numérique plus général, dans lequel des personnes de différents contextes envisagent d'organiser leur propre manifestation avec leurs groupes.

Afin d'adapter cette activité à un usage plus général, avoir un exemple de manifestation sera une bonne façon d'amener les participant·e·s à pratiquer cette activité et à en tirer des leçons qu'ils pourront rapporter à leurs groupes/réseaux/collectifs de manière à évaluer les risques pour leurs manifestations réelles.

Quelques lignes directrices sur la création d'un exemple de manifestation :

- **Situer la manifestation dans la réalité :** il est important de situer la manifestation dans un contexte réel, car l'exemple aura alors le cadre et les paramètres d'une manifestation réelle, et les participant·e·s pourront être plus précises et précis dans leur analyse et leurs stratégies.  
Si les participant·e·s viennent toutes et tous d'un même pays, situez la manifestation dans ce pays. Si ils viennent de pays différents, utilisez une manifestation régionale.
- **Concevez un exemple de manifestation portant sur une question qui touche les participant·e·s :** la manifestation leur sera ainsi familière même si elle est imaginaire. Ils en auront peut-être déjà organisé une ou y auront participé.
- **Énoncez les exigences portées par la manifestation ou ses objectifs :** faites les clairement correspondre à la question étudiée pour faciliter l'exercice.
- **Concevez des activités en ligne et hors ligne :** assurez-vous que lorsque vous identifiez les activités de la manifestation, vous disposez de tactiques à la fois en ligne et



hors ligne. Soyez précis·e : où auront lieu ces activités, quand auront-elles lieu, combien de temps dureront-elles ?

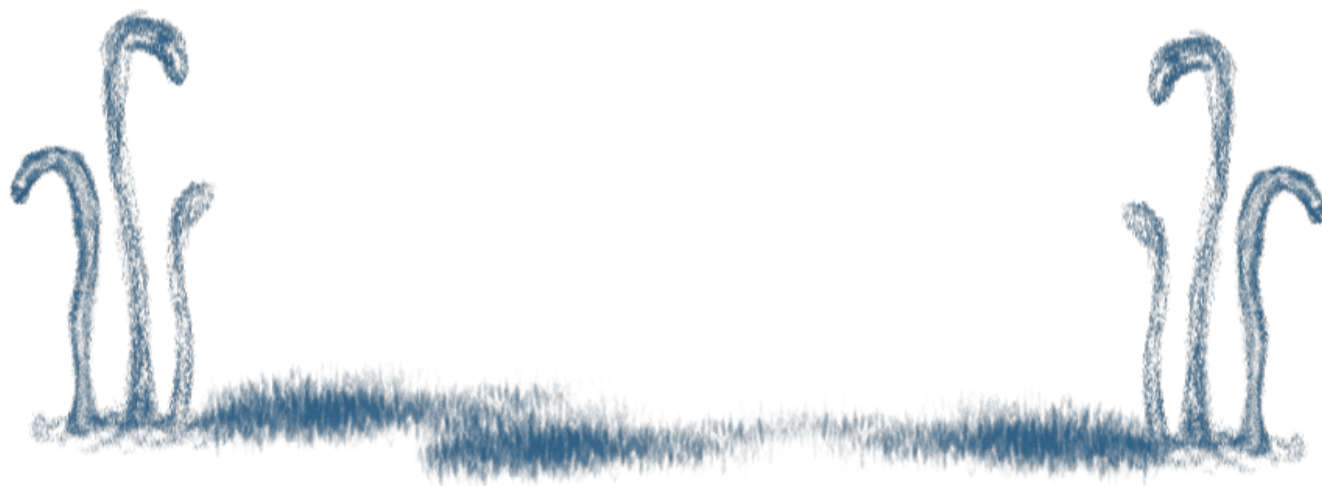
- **Inspirez-vous d'une manifestation réelle** : si vous connaissez une manifestation qui peut convenir aux participant·e·s, utilisez-la comme exemple.

La clé pour une manifestation d'exemple est d'essayer de simuler autant que possible un scénario de manifestation réelle. Une fois de plus, les activités d'évaluation des risques les plus efficaces sont appliquées à des cas précis.

Vous devrez également trouver les bons moyens et organiser votre temps pour que les participant·e·s puissent apprendre et assimiler l'exemple de manifestation. Vous pouvez donner les détails sur l'exemple de manifestation avant la formation, mais ne supposez pas que tout le monde a eu le temps de les lire avant l'atelier. Vous pouvez présenter le modèle au début de l'atelier et distribuer des documents pour que chaque groupe dispose des informations nécessaires pour les phases et les exercices de cette activité.

## Ressources supplémentaires

- [Évaluation des risques et mouvements sociaux](#) (Ressource essentielle de ce module)



---

Revision #5

Created 26 April 2023 01:21:18 by Kira

Updated 28 July 2023 15:04:33 by Kira